



# Carta Educativa (Adenda)



## Legenda

-  Agrupamento de Escolas de Rio Caldo
-  Agrupamento de Escolas de Vale do Homem



0 1 2 4 Km



Fonte: Cartografia Oficial de Portugal



**Outubro de 2006**

## **APROVAÇÃO DA CARTA EDUCATIVA**

- Reunião do Conselho Municipal de Educação – 14 de Junho de 2006.
  
- Reunião do Executivo – 22 de Junho de 2006.
  
- Reunião da Assembleia – 30 de Junho de 2006.

## ÍNDICE

|                                      |    |
|--------------------------------------|----|
| PREFÁCIO.....                        | 4  |
| PRINCÍPIOS.....                      | 5  |
| ANÁLISE GEOGRÁFICA .....             | 7  |
| ANÁLISE DEMOGRÁFICA.....             | 8  |
| ANÁLISE DO SISTEMA DE EDUCAÇÃO ..... | 16 |
| PROPOSTAS.....                       | 19 |

## PREFÁCIO

Esta Adenda à Carta Educativa de Terras de Bouro surge, em conformidade com a solicitação de informação por parte do Ministério de Educação, aquando da análise do documento pela Direcção Regional de Educação do Norte (DREN).

Apresentámos, então, a seguir a informação solicitada referente aos seguintes tópicos:

**1. Princípios**

Fragilidades e potencialidades do município;

**2. Análise Geográfica**

Mobilidade e movimentos inter-concelhios;

**3. Análise Demográfica**

Distribuição da população por grupos etários;

**4. Análise do Sistema de Educação**

Análise de fluxos/Análise de distâncias (distâncias e tempo de percurso);

**5. Propostas**

Prioridades;

Calendarização;

Entidades Responsáveis.

Assim, embora já tenham sido abordados os tópicos anteriores, foi realizado um aprofundamento dos mesmos. Recolheu-se nova informação, através do INE, e processou-se nova informação sobre os fluxos e realização das propostas.

## **PRINCÍPIOS**

### **Fragilidades e Potencialidades do Município**

#### **Potencialidades**

O município de Terras de Bouro é, dentro do Vale do Cávado, o concelho que se localiza mais a Nordeste. Como é próprio do Minho, à medida que nos afastamos da costa os declives vão-se acentuando, isto cria grandes diferenças topográficas em poucos quilómetros percorridos. São assim grandes as diferenças entre o município de Terras de Bouro e os restantes concelhos do Vale do Cávado (mais perto da linha de costa) e, mesmo da capital de distrito, Braga.

Podemos mesmo identificar o município de Terras de Bouro, como um Concelho de características montanhosas, enquanto nos restantes municípios da NUT Cávado este mesmo conceito já não se aplique.

Deparamo-nos, assim, com algumas fragilidades/potencialidades que, em parte, advém deste factor.

Das várias fragilidades/dificuldades podemos enunciar a rede viária que, embora se encontre, no geral, em bom estado, devido ao factor do modelado, torna-se difícil de executar e muito dispendiosa, sendo que os trajectos são, em si, bastante sinuosos o que torna alguns trajectos algo morosos. Mesmo assim, algumas das cidades de maior dimensão do País (Braga e Porto) estejam apenas entre 30 minutos a uma hora de distância.

Ainda em consequência do anterior factor, podemos referir outra das fragilidades do concelho que se prende com o comércio de pequena dimensão, logo pouca variedade de produtos, e uma fraca movimentação da população.

Embora existam muitos estabelecimentos comerciais, devido à baixa população e à falta da mobilidade de pessoas este ainda se faz em pequenas mercearias espalhadas pelas principais aldeias, levando, em parte, à procura de certos bens fora do concelho.

Denota-se, ainda, falta de alguns equipamentos de apoio a actividades lúdico-desportivos, mas que, nos últimos tempos, têm-se movido esforços para a sua concretização (já existe um novo campo de futebol em relvado sintético e está para breve a execução da piscina municipal em Moimenta, já existindo uma no Gerês)

Por último, podemos enunciar uma fragilidade ao nível do investimento em diferentes tipos de indústria que tem levado a uma falta de empregos no concelho, ocupando-se ou empregando os seus habitantes essencialmente ao nível do sector Turístico.

## Potencialidades

Enquanto se pode enunciar que as fragilidades do município se prendem com a baixo carácter industrial do mesmo, ganha depois, com a qualidade e diferenciação com os concelhos vizinhos no que toca à preservação e conceito de natureza, que o território detém e que confere uma qualidade de vida muito expectável para os seus habitantes e visitantes.

Como grandes tópicos de potencialidades do concelho podemos enumerar o seu vasto património histórico e natural bem como, o fluxo turístico que daí advém.

Podemos enunciar algumas dos focos de atracção do concelho:

- Pousada da Juventude de Vilarinho das Furnas;
- Termas do Gerês;
- Empresas de Animação Turística;
- Barragem da Caniçada;
- As aldeias históricas e suas casas de habitação rural (Stº. Isabel do Monte, Brufe, Covide, Campo do Gerês, etc.);
- Barragem, Ruínas da aldeia e respectivo museu de Vilarinho das Furnas (onde se pode visitar a história e riqueza patrimonial da antiga aldeia);
- Geira Romana;
- O Parque Nacional Peneda Gerês (Mata da Albergaria entre muitos outros pontos de interesse);
- O Mosteiro de São Bento da Porta Aberta;
- Portas do Parque Nacional da Peneda Gerês;
- Centro Náutico de Rio Caldo;
- Centro do Garrano/Centro Equestre,
- Vários Parques de Campismo;
- Entre outros.

Todo o património acima referido permite atrair ao concelho muitas pessoas que, procuram desde o Ecoturismo, ao Turismo Religioso e mesmo o Turismo de Saúde e Náutico.

Este facto atribui também ao concelho uma qualidade de vida excepcional, muito procurada por pessoas que aqui querem ter a sua primeira ou segunda habitação deslocando-se depois para os principais pólos urbanos (Braga, Porto, etc.)

## ANÁLISE GEOGRÁFICA

### Mobilidade e Movimentos Inter-Concelhios

O concelho de Terras de Bouro, não obstante se situar na zona Noroeste do distrito de Braga e na linha de fronteira com a Galiza (Espanha), está intimamente interligado com os municípios do médio Cavado e, de modo especial, com os das regiões de Entre o Homem e o Cávado, ou seja, os concelhos de Vila Verde e Amares e com algumas ligações a Vieira do Minho.

Neste sentido, o fluxo de pessoas, para além da inevitável ligação à capital de distrito, faz-se entre os concelhos indicados anteriormente, sendo os Vales do Homem e do Cávado eixos estruturantes dessa mobilidade e factor de identidade dos seus povos.

Esta mobilidade faz com que os alunos prossigam a sua formação essencialmente nos concelhos supra-mencionados, procurando as escolas desses concelhos que ofereçam os Cursos que pretendam frequentar ao nível do ensino Secundário e Profissional.

Face a esta marcante e interiorizada mobilidade, surgiu a **Escola Profissional Amar Terra Verde**, formada pelos municípios de Amares, Terras de Bouro e Vila Verde, com sede em Vila Verde, e com pólos nos restantes Concelhos, todos eles frequentados por alunos vindos destes três concelhos e a funcionar numa lógica de dar resposta às necessidades locais e em complementaridade de forma a não haver sobreposição.

Sendo que a mobilidade entre os três concelhos poderá ainda acentuar-se, a partir de agora, com as duas novas ligações sobre o rio Homem (Ponte de Souto e Ponte de Pesqueiras), entre os concelhos de Terras de Bouro e Vila Verde, de forma que várias freguesias de Vila Verde (Valdreu, Valbom (S. Pedro), Valbom (S. Martinho) e Oriz, ficarão ainda mais identificadas com Terras de Bouro e, em termos de educação, com estabelecimentos que ficam muito próximos, ou seja, em Terras de Bouro.

De alguma forma, também alguns alunos de freguesias de Vieira do Minho (Caniçada, Ventosa e S. João da Cova) poderão frequentar o Agrupamento de Escolas de Rio Caldo, como já há exemplos em curso.

Em suma, a mobilidade entre os três concelhos de Entre o Homem e o Cávado já é uma realidade e poderá acentuar-se numa lógica supra-municipal ao nível do ensino Básico (2º e 3º ciclo), Secundário e Profissional.

## ANÁLISE DEMOGRÁFICA

### Distribuição da População por Grupos Etários

Podemos ver, através do número de pessoas por idades desagregadas, ao nível do município, que a natalidade tem vindo a baixar. A partir da faixa etária dos 10 anos, nascidos na década anterior o número de efectivos etários apenas uma vez supera a centena, baixando nos últimos 5 anos.

Isto tem levado também a uma baixa da frequência de alunos nas escolas.

**Quadro n.º 1 - População Residente, Segundo a Dimensão dos Lugares e Sexo e População Isolada, Embarcada e Corpo Diplomático, Por Idade (Ano a Ano) (Terras de Bouro)**

| Zona Geográfica           | Total       |             | Em lugares até 1999<br>Habitantes |             | População Isolada, Embarcada<br>e Corpo Diplomático |            |
|---------------------------|-------------|-------------|-----------------------------------|-------------|---|------------|
|                           | HM          | H           | HM                                | H           | HM  | H          |
| <b>DC:Terras de Bouro</b> | <b>8350</b> | <b>4038</b> | <b>7761</b>                       | <b>3750</b> | <b>589</b>  | <b>288</b> |
| <b>Menos de 1 ano</b>     | 93          | 43          | 88                                | 39          | 5   | 4          |
| <b>1 ano</b>              | 77          | 41          | 70                                | 38          | 7   | 3          |
| <b>2 anos</b>             | 67          | 26          | 64                                | 23          | 3   | 3          |
| <b>3 anos</b>             | 85          | 42          | 76                                | 38          | 9   | 4          |
| <b>4 anos</b>             | 83          | 40          | 77                                | 37          | 6   | 3          |
| <b>5 anos</b>             | 100         | 48          | 92                                | 47          | 8   | 1          |
| <b>6 anos</b>             | 69          | 35          | 59                                | 29          | 10  | 6          |
| <b>7 anos</b>             | 103         | 49          | 100                               | 47          | 3   | 2          |
| <b>8 anos</b>             | 86          | 42          | 81                                | 40          | 5   | 2          |
| <b>9 anos</b>             | 90          | 44          | 84                                | 41          | 6   | 3          |
| <b>10 anos</b>            | 100         | 48          | 90                                | 43          | 10  | 5          |
| <b>11 anos</b>            | 95          | 48          | 89                                | 46          | 6   | 2          |



|         |     |    |     |    |    |   |
|---------|-----|----|-----|----|----|---|
| 12 anos | 110 | 53 | 98  | 45 | 12 | 8 |
| 13 anos | 120 | 65 | 114 | 61 | 6  | 4 |
| 14 anos | 112 | 56 | 101 | 49 | 11 | 7 |
| 15 anos | 119 | 55 | 111 | 52 | 8  | 3 |
| 16 anos | 118 | 59 | 111 | 56 | 7  | 3 |
| 17 anos | 139 | 71 | 133 | 69 | 6  | 2 |
| 18 anos | 145 | 67 | 136 | 64 | 9  | 3 |
| 19 anos | 141 | 73 | 130 | 65 | 11 | 8 |
| 20 anos | 134 | 71 | 128 | 67 | 6  | 4 |
| 21 anos | 121 | 71 | 113 | 68 | 8  | 3 |
| 22 anos | 126 | 60 | 115 | 55 | 11 | 5 |
| 23 anos | 92  | 53 | 85  | 51 | 7  | 2 |
| 24 anos | 116 | 60 | 109 | 56 | 7  | 4 |
| 25 anos | 115 | 63 | 109 | 60 | 6  | 3 |
| 26 anos | 114 | 56 | 110 | 54 | 4  | 2 |
| 27 anos | 113 | 57 | 105 | 51 | 8  | 6 |
| 28 anos | 105 | 45 | 96  | 43 | 9  | 2 |
| 29 anos | 107 | 49 | 102 | 48 | 5  | 1 |
| 30 anos | 117 | 58 | 109 | 52 | 8  | 6 |
| 31 anos | 113 | 58 | 106 | 53 | 7  | 5 |
| 32 anos | 111 | 55 | 107 | 53 | 4  | 2 |
| 33 anos | 92  | 48 | 87  | 46 | 5  | 2 |
| 34 anos | 91  | 44 | 80  | 40 | 11 | 4 |
| 35 anos | 83  | 39 | 78  | 36 | 5  | 3 |
| 36 anos | 120 | 61 | 107 | 52 | 13 | 9 |
| 37 anos | 114 | 54 | 107 | 51 | 7  | 3 |
| 38 anos | 102 | 57 | 95  | 53 | 7  | 4 |
| 39 anos | 129 | 63 | 121 | 58 | 8  | 5 |
| 40 anos | 110 | 56 | 101 | 50 | 9  | 6 |
| 41 anos | 78  | 48 | 75  | 47 | 3  | 1 |
| 42 anos | 121 | 66 | 118 | 66 | 3  | - |

|         |     |    |     |    |    |   |
|---------|-----|----|-----|----|----|---|
| 43 anos | 117 | 56 | 110 | 52 | 7  | 4 |
| 44 anos | 95  | 50 | 87  | 45 | 8  | 5 |
| 45 anos | 91  | 36 | 85  | 35 | 6  | 1 |
| 46 anos | 89  | 47 | 80  | 43 | 9  | 4 |
| 47 anos | 89  | 43 | 81  | 40 | 8  | 3 |
| 48 anos | 88  | 42 | 80  | 38 | 8  | 4 |
| 49 anos | 89  | 39 | 85  | 37 | 4  | 2 |
| 50 anos | 79  | 36 | 76  | 36 | 3  | - |
| 51 anos | 97  | 49 | 92  | 48 | 5  | 1 |
| 52 anos | 100 | 56 | 97  | 54 | 3  | 2 |
| 53 anos | 86  | 35 | 79  | 33 | 7  | 2 |
| 54 anos | 73  | 34 | 63  | 28 | 10 | 6 |
| 55 anos | 81  | 41 | 72  | 36 | 9  | 5 |
| 56 anos | 86  | 46 | 82  | 45 | 4  | 1 |
| 57 anos | 76  | 36 | 71  | 33 | 5  | 3 |
| 58 anos | 90  | 45 | 83  | 42 | 7  | 3 |
| 59 anos | 92  | 52 | 87  | 49 | 5  | 3 |
| 60 anos | 83  | 42 | 80  | 40 | 3  | 2 |
| 61 anos | 99  | 43 | 91  | 38 | 8  | 5 |
| 62 anos | 103 | 54 | 94  | 49 | 9  | 5 |
| 63 anos | 95  | 31 | 88  | 29 | 7  | 2 |
| 64 anos | 105 | 48 | 94  | 43 | 11 | 5 |
| 65 anos | 113 | 47 | 107 | 44 | 6  | 3 |
| 66 anos | 107 | 46 | 94  | 42 | 13 | 4 |
| 67 anos | 89  | 40 | 81  | 35 | 8  | 5 |
| 68 anos | 120 | 48 | 113 | 44 | 7  | 4 |
| 69 anos | 106 | 53 | 93  | 47 | 13 | 6 |
| 70 anos | 105 | 44 | 98  | 42 | 7  | 2 |
| 71 anos | 80  | 46 | 75  | 42 | 5  | 4 |
| 72 anos | 103 | 48 | 92  | 44 | 11 | 4 |
| 73 anos | 90  | 47 | 79  | 40 | 11 | 7 |

|                     |    |    |    |    |   |   |
|---------------------|----|----|----|----|---|---|
| 74 anos             | 91 | 35 | 87 | 35 | 4 | - |
| 75 anos             | 90 | 40 | 81 | 36 | 9 | 4 |
| 76 anos             | 78 | 36 | 73 | 33 | 5 | 3 |
| 77 anos             | 68 | 32 | 60 | 30 | 8 | 2 |
| 78 anos             | 67 | 33 | 62 | 30 | 5 | 3 |
| 79 anos             | 75 | 34 | 72 | 32 | 3 | 2 |
| 80 anos             | 67 | 31 | 65 | 29 | 2 | 2 |
| 81 anos             | 44 | 16 | 42 | 14 | 2 | 2 |
| 82 anos             | 46 | 20 | 43 | 18 | 3 | 2 |
| 83 anos             | 40 | 18 | 40 | 18 | - | - |
| 84 anos             | 33 | 11 | 32 | 10 | 1 | 1 |
| 85 anos             | 29 | 7  | 24 | 5  | 5 | 2 |
| 86 anos             | 18 | 6  | 17 | 6  | 1 | - |
| 87 anos             | 24 | 12 | 24 | 12 | - | - |
| 88 anos             | 21 | 9  | 20 | 9  | 1 | - |
| 89 anos             | 15 | 6  | 15 | 6  | - | - |
| 90 anos             | 22 | 7  | 21 | 7  | 1 | - |
| 91 anos             | 12 | 2  | 10 | 2  | 2 | - |
| 92 anos             | 6  | 2  | 6  | 2  | - | - |
| 93 anos             | -  | -  | -  | -  | - | - |
| 94 anos             | 4  | 2  | 4  | 2  | - | - |
| 95 anos             | 1  | -  | 1  | -  | - | - |
| 96 anos             | 3  | 1  | 2  | 1  | 1 | - |
| 97 anos             | 1  | -  | 1  | -  | - | - |
| 98 anos             | 1  | -  | 1  | -  | - | - |
| 99 anos             | -  | -  | -  | -  | - | - |
| De 100 ou mais anos | 2  | 1  | 2  | 1  | - | - |

Fonte: INE, Recenseamento Geral da População e Habitação - 2001 (Resultados Definitivos)

**Quadro N.º 2 - População Residente, Segundo a Dimensão dos Lugares e Sexo e População Isolada, Embarcada e Corpo Diplomático, por Idade (Ano a Ano) (Cávado)**

| Zona Geográfica  | Total         |               | Em lugares até 1999 hab |               | Em lugares de 2000 a 4999 Hab |             | Em lugares de 5000 a 9999 Hab |             | Em lugares de 20000 a 49999 Hab |             | Em lugares com 100000 Hab ou + |              | População Isolada, Embarcada e Corpo Diplomático |             |
|------------------|---------------|---------------|-------------------------|---------------|-------------------------------|-------------|-------------------------------|-------------|---------------------------------|-------------|--------------------------------|--------------|--|-------------|
|                  | HM            | H             | HM                      | H             | HM                            | H           | HM                            | H           | HM                              | H           | HM                             | H            | HM   | H           |
| <b>N3:Cávado</b> | <b>393063</b> | <b>189883</b> | <b>221923</b>           | <b>107979</b> | <b>18742</b>                  | <b>9081</b> | <b>9197</b>                   | <b>4453</b> | <b>20625</b>                    | <b>9903</b> | <b>117272</b>                  | <b>55810</b> | <b>5304</b>                                      | <b>2657</b> |
| - de 1 ano       | 5044          | 2592          | 2751                    | 1402          | 273                           | 156         | 133                           | 71          | 283                             | 145         | 1539                           | 783          | 65   | 35          |
| 1 ano            | 5107          | 2599          | 2821                    | 1413          | 252                           | 120         | 134                           | 64          | 295                             | 147         | 1549                           | 824          | 56   | 31          |
| 2 anos           | 4855          | 2488          | 2632                    | 1356          | 255                           | 124         | 114                           | 54          | 301                             | 159         | 1506                           | 763          | 47   | 32          |
| 3 anos           | 4773          | 2498          | 2734                    | 1429          | 199                           | 101         | 133                           | 71          | 271                             | 140         | 1367                           | 723          | 69   | 34          |
| 4 anos           | 4961          | 2543          | 2738                    | 1406          | 261                           | 119         | 115                           | 55          | 312                             | 166         | 1464                           | 761          | 71   | 36          |
| 5 anos           | 4757          | 2417          | 2754                    | 1386          | 228                           | 113         | 129                           | 61          | 273                             | 131         | 1325                           | 700          | 48   | 26          |
| 6 anos           | 4848          | 2518          | 2706                    | 1410          | 234                           | 105         | 121                           | 59          | 299                             | 145         | 1417                           | 764          | 71   | 35          |
| 7 anos           | 5022          | 2561          | 2925                    | 1479          | 261                           | 131         | 112                           | 61          | 252                             | 119         | 1410                           | 730          | 62   | 41          |
| 8 anos           | 5173          | 2679          | 3021                    | 1560          | 225                           | 126         | 126                           | 67          | 263                             | 139         | 1479                           | 755          | 59   | 32          |
| 9 anos           | 5142          | 2640          | 3027                    | 1547          | 222                           | 105         | 121                           | 61          | 281                             | 135         | 1427                           | 757          | 64   | 35          |
| 10 anos          | 5149          | 2654          | 2987                    | 1497          | 224                           | 116         | 151                           | 77          | 276                             | 145         | 1438                           | 778          | 73   | 41          |
| 11 anos          | 5191          | 2663          | 3029                    | 1549          | 288                           | 163         | 126                           | 64          | 249                             | 135         | 1430                           | 718          | 69   | 34          |
| 12 anos          | 5275          | 2622          | 3088                    | 1551          | 253                           | 119         | 117                           | 61          | 255                             | 139         | 1488                           | 711          | 74   | 41          |
| 13 anos          | 5357          | 2654          | 3197                    | 1611          | 260                           | 137         | 123                           | 53          | 243                             | 122         | 1467                           | 694          | 67   | 37          |
| 14 anos          | 5539          | 2850          | 3295                    | 1712          | 251                           | 124         | 129                           | 60          | 290                             | 157         | 1474                           | 744          | 100  | 53          |
| 15 anos          | 5806          | 2923          | 3452                    | 1734          | 248                           | 124         | 137                           | 65          | 265                             | 136         | 1619                           | 824          | 85   | 40          |
| 16 anos          | 6129          | 3220          | 3679                    | 1949          | 299                           | 162         | 146                           | 81          | 276                             | 152         | 1639                           | 834          | 90   | 42          |
| 17 anos          | 6218          | 3233          | 3764                    | 1969          | 280                           | 141         | 151                           | 83          | 281                             | 137         | 1653                           | 848          | 89   | 55          |
| 18 anos          | 6503          | 3237          | 3818                    | 1920          | 331                           | 175         | 144                           | 78          | 290                             | 133         | 1825                           | 882          | 95   | 49          |
| 19 anos          | 6533          | 3224          | 3854                    | 1865          | 315                           | 163         | 144                           | 68          | 296                             | 153         | 1831                           | 922          | 93   | 53          |

|         |      |      |      |      |     |     |     |    |     |     |      |      |    |    |
|---------|------|------|------|------|-----|-----|-----|----|-----|-----|------|------|----|----|
| 20 anos | 6616 | 3310 | 3926 | 1993 | 294 | 140 | 183 | 96 | 279 | 137 | 1835 | 894  | 99 | 50 |
| 21 anos | 6551 | 3182 | 3733 | 1837 | 315 | 157 | 164 | 80 | 327 | 160 | 1920 | 900  | 92 | 48 |
| 22 anos | 6793 | 3318 | 3856 | 1936 | 346 | 172 | 170 | 76 | 355 | 163 | 1969 | 924  | 97 | 47 |
| 23 anos | 6940 | 3477 | 3967 | 1996 | 365 | 198 | 173 | 88 | 352 | 159 | 1998 | 991  | 85 | 45 |
| 24 anos | 7254 | 3600 | 4124 | 2055 | 385 | 200 | 142 | 74 | 392 | 175 | 2121 | 1046 | 90 | 50 |
| 25 anos | 7268 | 3586 | 3997 | 1988 | 381 | 184 | 154 | 77 | 468 | 236 | 2177 | 1051 | 91 | 50 |
| 26 anos | 7007 | 3442 | 3855 | 1922 | 353 | 166 | 155 | 78 | 428 | 207 | 2148 | 1031 | 68 | 38 |
| 27 anos | 6902 | 3394 | 3629 | 1813 | 336 | 171 | 156 | 79 | 450 | 216 | 2255 | 1080 | 76 | 35 |
| 28 anos | 7039 | 3409 | 3781 | 1873 | 342 | 164 | 161 | 78 | 439 | 222 | 2231 | 1044 | 85 | 28 |
| 29 anos | 6689 | 3274 | 3512 | 1768 | 320 | 162 | 175 | 84 | 397 | 186 | 2195 | 1031 | 90 | 43 |
| 30 anos | 6685 | 3289 | 3477 | 1733 | 351 | 183 | 164 | 76 | 393 | 198 | 2232 | 1067 | 68 | 32 |
| 31 anos | 6541 | 3207 | 3504 | 1775 | 315 | 150 | 154 | 71 | 382 | 178 | 2115 | 989  | 71 | 44 |
| 32 anos | 6311 | 3112 | 3361 | 1650 | 311 | 159 | 154 | 75 | 369 | 187 | 2046 | 1004 | 70 | 37 |
| 33 anos | 6335 | 3065 | 3371 | 1656 | 304 | 152 | 162 | 70 | 379 | 173 | 2032 | 968  | 87 | 46 |
| 34 anos | 6209 | 3003 | 3286 | 1603 | 304 | 142 | 171 | 94 | 345 | 180 | 2021 | 939  | 82 | 45 |
| 35 anos | 6391 | 3058 | 3377 | 1661 | 306 | 151 | 134 | 67 | 415 | 188 | 2079 | 948  | 80 | 43 |
| 36 anos | 6500 | 3127 | 3510 | 1712 | 285 | 141 | 171 | 75 | 371 | 172 | 2082 | 991  | 81 | 36 |
| 37 anos | 6364 | 3185 | 3465 | 1782 | 304 | 155 | 156 | 76 | 379 | 172 | 1983 | 957  | 77 | 43 |
| 38 anos | 6236 | 3008 | 3356 | 1647 | 284 | 129 | 142 | 63 | 344 | 174 | 2035 | 958  | 75 | 37 |
| 39 anos | 6406 | 3097 | 3460 | 1722 | 310 | 134 | 153 | 81 | 359 | 169 | 2031 | 948  | 93 | 43 |
| 40 anos | 6128 | 2975 | 3311 | 1645 | 303 | 147 | 146 | 70 | 333 | 163 | 1963 | 914  | 72 | 36 |
| 41 anos | 5626 | 2789 | 3022 | 1528 | 274 | 133 | 127 | 60 | 288 | 131 | 1838 | 903  | 77 | 34 |
| 42 anos | 5448 | 2687 | 2993 | 1508 | 267 | 134 | 114 | 54 | 279 | 134 | 1724 | 817  | 71 | 40 |
| 43 anos | 5733 | 2793 | 3126 | 1544 | 238 | 115 | 112 | 57 | 312 | 153 | 1873 | 893  | 72 | 31 |
| 44 anos | 5206 | 2547 | 2796 | 1385 | 253 | 131 | 117 | 53 | 302 | 151 | 1655 | 786  | 83 | 41 |
| 45 anos | 5217 | 2514 | 2749 | 1326 | 243 | 119 | 133 | 65 | 301 | 154 | 1720 | 825  | 71 | 25 |
| 46 anos | 5042 | 2467 | 2727 | 1336 | 247 | 120 | 106 | 48 | 302 | 145 | 1585 | 772  | 75 | 46 |
| 47 anos | 4828 | 2301 | 2631 | 1230 | 218 | 104 | 120 | 57 | 233 | 116 | 1553 | 756  | 73 | 38 |
| 48 anos | 4896 | 2331 | 2685 | 1278 | 234 | 111 | 105 | 66 | 266 | 133 | 1541 | 714  | 65 | 29 |
| 49 anos | 4826 | 2387 | 2624 | 1287 | 200 | 90  | 129 | 56 | 273 | 147 | 1551 | 786  | 49 | 21 |
| 50 anos | 4568 | 2296 | 2430 | 1226 | 241 | 123 | 110 | 56 | 232 | 111 | 1498 | 749  | 57 | 31 |
| 51 anos | 4506 | 2187 | 2441 | 1186 | 206 | 90  | 102 | 54 | 231 | 116 | 1471 | 716  | 55 | 25 |

|                |             |             |      |      |     |     |     |    |     |     |      |     |    |    |
|----------------|-------------|-------------|------|------|-----|-----|-----|----|-----|-----|------|-----|----|----|
| <b>52 anos</b> | <b>4491</b> | <b>2162</b> | 2438 | 1197 | 238 | 120 | 117 | 57 | 232 | 109 | 1411 | 649 | 55 | 30 |
| <b>53 anos</b> | <b>3844</b> | <b>1815</b> | 2130 | 970  | 194 | 111 | 88  | 50 | 192 | 95  | 1195 | 569 | 45 | 20 |
| <b>54 anos</b> | <b>3748</b> | <b>1811</b> | 2065 | 1020 | 177 | 78  | 96  | 46 | 169 | 91  | 1180 | 553 | 61 | 23 |
| <b>55 anos</b> | <b>3809</b> | <b>1797</b> | 2095 | 1002 | 181 | 87  | 84  | 45 | 204 | 97  | 1193 | 539 | 52 | 27 |
| <b>56 anos</b> | <b>3591</b> | <b>1713</b> | 1995 | 931  | 152 | 77  | 73  | 38 | 179 | 77  | 1144 | 565 | 48 | 25 |
| <b>57 anos</b> | <b>3222</b> | <b>1537</b> | 1814 | 835  | 148 | 77  | 83  | 35 | 157 | 79  | 973  | 489 | 47 | 22 |
| <b>58 anos</b> | <b>3195</b> | <b>1512</b> | 1834 | 855  | 143 | 60  | 94  | 43 | 154 | 70  | 924  | 463 | 46 | 21 |
| <b>59 anos</b> | <b>2808</b> | <b>1300</b> | 1587 | 742  | 133 | 63  | 64  | 36 | 155 | 68  | 812  | 366 | 57 | 25 |
| <b>60 anos</b> | <b>2961</b> | <b>1352</b> | 1777 | 830  | 153 | 56  | 58  | 29 | 129 | 55  | 807  | 363 | 37 | 19 |
| <b>61 anos</b> | <b>3226</b> | <b>1454</b> | 1875 | 848  | 152 | 73  | 89  | 40 | 141 | 67  | 912  | 390 | 57 | 36 |
| <b>62 anos</b> | <b>3180</b> | <b>1486</b> | 1917 | 882  | 132 | 60  | 60  | 29 | 151 | 73  | 870  | 414 | 50 | 28 |
| <b>63 anos</b> | <b>3133</b> | <b>1398</b> | 1861 | 852  | 137 | 69  | 58  | 24 | 163 | 66  | 871  | 369 | 43 | 18 |
| <b>64 anos</b> | <b>3130</b> | <b>1446</b> | 1890 | 867  | 134 | 58  | 60  | 26 | 118 | 53  | 875  | 415 | 53 | 27 |
| <b>65 anos</b> | <b>3349</b> | <b>1498</b> | 2085 | 933  | 148 | 66  | 65  | 26 | 135 | 54  | 865  | 393 | 51 | 26 |
| <b>66 anos</b> | <b>2968</b> | <b>1344</b> | 1827 | 826  | 156 | 62  | 62  | 24 | 133 | 67  | 734  | 340 | 56 | 25 |
| <b>67 anos</b> | <b>2936</b> | <b>1320</b> | 1834 | 833  | 140 | 67  | 60  | 27 | 112 | 52  | 754  | 323 | 36 | 18 |
| <b>68 anos</b> | <b>3085</b> | <b>1365</b> | 1873 | 867  | 155 | 62  | 72  | 30 | 121 | 51  | 821  | 336 | 43 | 19 |
| <b>69 anos</b> | <b>2868</b> | <b>1281</b> | 1748 | 792  | 100 | 37  | 66  | 32 | 121 | 49  | 778  | 347 | 55 | 24 |
| <b>70 anos</b> | <b>2781</b> | <b>1221</b> | 1657 | 736  | 129 | 57  | 59  | 24 | 106 | 52  | 784  | 334 | 46 | 18 |
| <b>71 anos</b> | <b>2529</b> | <b>1087</b> | 1541 | 665  | 107 | 52  | 55  | 23 | 109 | 38  | 677  | 289 | 40 | 20 |
| <b>72 anos</b> | <b>2556</b> | <b>1044</b> | 1610 | 665  | 103 | 42  | 33  | 21 | 90  | 32  | 675  | 266 | 45 | 18 |
| <b>73 anos</b> | <b>2346</b> | <b>994</b>  | 1435 | 621  | 93  | 38  | 54  | 22 | 102 | 41  | 625  | 255 | 37 | 17 |
| <b>74 anos</b> | <b>2244</b> | <b>867</b>  | 1414 | 550  | 90  | 39  | 59  | 25 | 87  | 38  | 559  | 203 | 35 | 12 |
| <b>75 anos</b> | <b>2091</b> | <b>869</b>  | 1302 | 556  | 85  | 37  | 41  | 15 | 85  | 32  | 543  | 214 | 35 | 15 |
| <b>76 anos</b> | <b>2027</b> | <b>833</b>  | 1216 | 499  | 105 | 42  | 43  | 15 | 94  | 37  | 540  | 224 | 29 | 16 |
| <b>77 anos</b> | <b>1901</b> | <b>758</b>  | 1157 | 469  | 84  | 44  | 32  | 14 | 71  | 23  | 533  | 199 | 24 | 9  |
| <b>78 anos</b> | <b>1731</b> | <b>674</b>  | 1103 | 435  | 65  | 21  | 30  | 7  | 67  | 26  | 434  | 170 | 32 | 15 |
| <b>79 anos</b> | <b>1563</b> | <b>581</b>  | 928  | 381  | 71  | 25  | 32  | 9  | 71  | 24  | 431  | 126 | 30 | 16 |
| <b>80 anos</b> | <b>1569</b> | <b>587</b>  | 926  | 370  | 84  | 33  | 31  | 13 | 85  | 25  | 421  | 139 | 22 | 7  |
| <b>81 anos</b> | <b>1085</b> | <b>408</b>  | 671  | 260  | 47  | 18  | 22  | 6  | 54  | 25  | 280  | 94  | 11 | 5  |
| <b>82 anos</b> | <b>975</b>  | <b>346</b>  | 577  | 227  | 44  | 15  | 15  | 5  | 50  | 13  | 272  | 79  | 17 | 7  |
| <b>83 anos</b> | <b>963</b>  | <b>351</b>  | 605  | 231  | 49  | 12  | 26  | 15 | 33  | 8   | 240  | 80  | 10 | 5  |

|                            |            |            |     |     |    |    |    |   |    |    |     |    |    |   |
|----------------------------|------------|------------|-----|-----|----|----|----|---|----|----|-----|----|----|---|
| <b>84 anos</b>             | <b>795</b> | <b>262</b> | 483 | 157 | 41 | 14 | 12 | 4 | 36 | 16 | 213 | 65 | 10 | 6 |
| <b>85 anos</b>             | <b>738</b> | <b>232</b> | 442 | 139 | 33 | 12 | 16 | 9 | 30 | 10 | 202 | 58 | 15 | 4 |
| <b>86 anos</b>             | <b>651</b> | <b>206</b> | 387 | 123 | 27 | 12 | 9  | 4 | 26 | 7  | 189 | 58 | 13 | 2 |
| <b>87 anos</b>             | <b>563</b> | <b>169</b> | 327 | 99  | 23 | 9  | 9  | 3 | 35 | 15 | 163 | 41 | 6  | 2 |
| <b>88 anos</b>             | <b>479</b> | <b>155</b> | 284 | 102 | 26 | 8  | 9  | 3 | 13 | 3  | 138 | 33 | 9  | 6 |
| <b>89 anos</b>             | <b>364</b> | <b>116</b> | 228 | 82  | 17 | 4  | 4  | 1 | 20 | 5  | 91  | 23 | 4  | 1 |
| <b>90 anos</b>             | <b>334</b> | <b>96</b>  | 195 | 51  | 12 | 4  | 12 | 7 | 16 | 6  | 94  | 28 | 5  | - |
| <b>91 anos</b>             | <b>247</b> | <b>71</b>  | 143 | 47  | 15 | 4  | 8  | - | 19 | 3  | 58  | 16 | 4  | 1 |
| <b>92 anos</b>             | <b>145</b> | <b>43</b>  | 81  | 29  | 3  | 1  | 7  | 3 | 11 | 6  | 41  | 3  | 2  | 1 |
| <b>93 anos</b>             | <b>125</b> | <b>37</b>  | 63  | 20  | 7  | 3  | 1  | - | 8  | 2  | 46  | 12 | -  | - |
| <b>94 anos</b>             | <b>96</b>  | <b>21</b>  | 49  | 15  | 8  | 1  | 4  | - | 5  | 1  | 28  | 4  | 2  | - |
| <b>95 anos</b>             | <b>55</b>  | <b>7</b>   | 27  | 4   | 3  | -  | 2  | - | 3  | -  | 19  | 3  | 1  | - |
| <b>96 anos</b>             | <b>52</b>  | <b>11</b>  | 31  | 7   | -  | -  | -  | - | 3  | 1  | 15  | 1  | 3  | 2 |
| <b>97 anos</b>             | <b>19</b>  | <b>1</b>   | 12  | 1   | 1  | -  | -  | - | 2  | -  | 4   | -  | -  | - |
| <b>98 anos</b>             | <b>23</b>  | <b>5</b>   | 17  | 5   | 1  | -  | 2  | - | -  | -  | 3   | -  | -  | - |
| <b>99 anos</b>             | <b>11</b>  | <b>2</b>   | 3   | 1   | -  | -  | -  | - | 2  | -  | 5   | 1  | 1  | - |
| <b>De 100 ou mais anos</b> | <b>18</b>  | <b>6</b>   | 10  | 4   | 2  | -  | -  | - | -  | -  | 6   | 2  | -  | - |

Fonte: INE, Recenseamento Geral da População e Habitação - 2001 (Resultados Definitivos)

## ANÁLISE DO SISTEMA DE EDUCAÇÃO

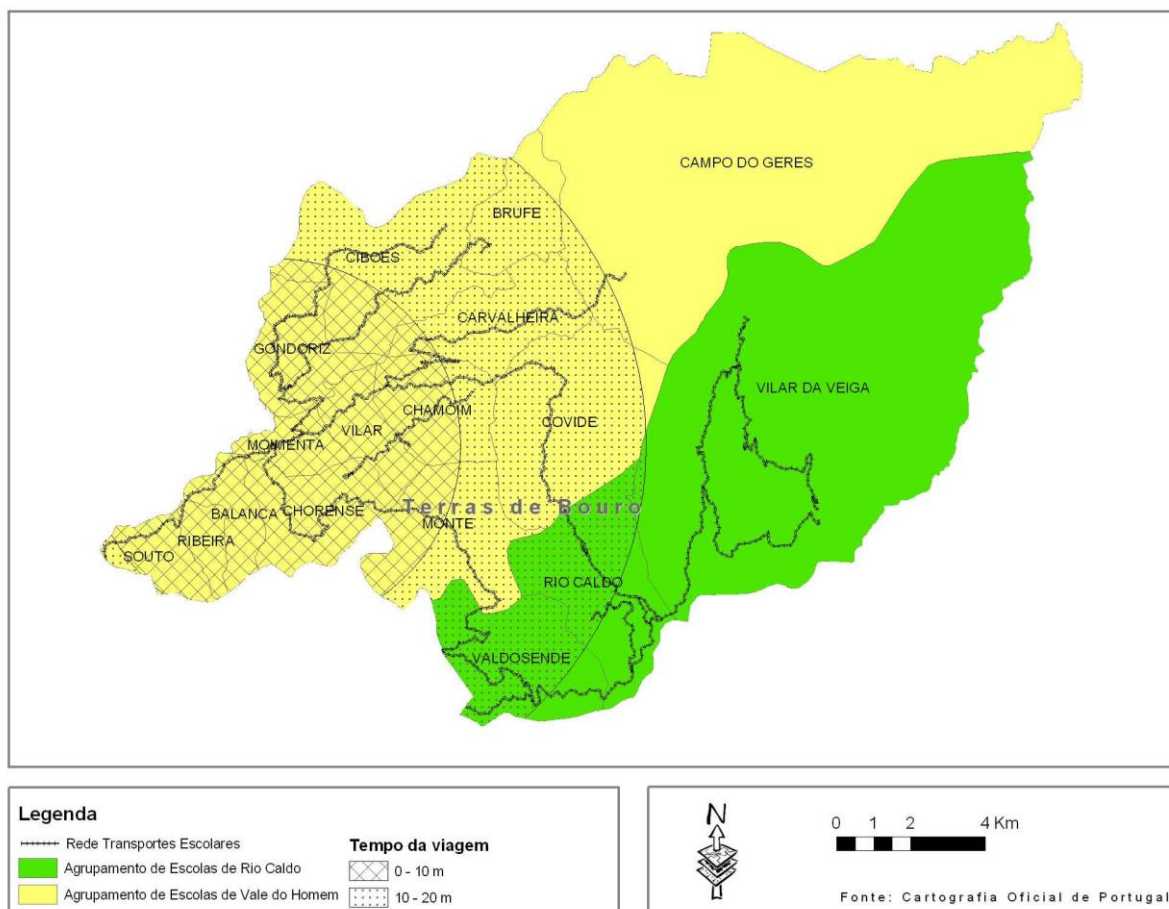
### Análise de Fluxos/Análise de Distâncias

O facto de os equipamentos de ensino mais importantes estarem concentrados em duas das freguesias mais populosas (sede do concelho, e Rio Caldo) que, por sua vez, são a sede de Agrupamento Escolar, demonstram que existe coerência entre a rede educativa e a política de ordenamento global do concelho, designadamente em matéria de equipamentos desportivos, de saúde e apoio social.

Esta divisão de Agrupamentos cria necessidades diferentes ao nível dos transportes escolares.

Assim, tendo em conta as necessidades de mobilidade dos alunos e a futura rede Educativa, estudou-se em consonância com os indicadores do Ministério da Educação; a rede de transportes e as distâncias residência -escola.

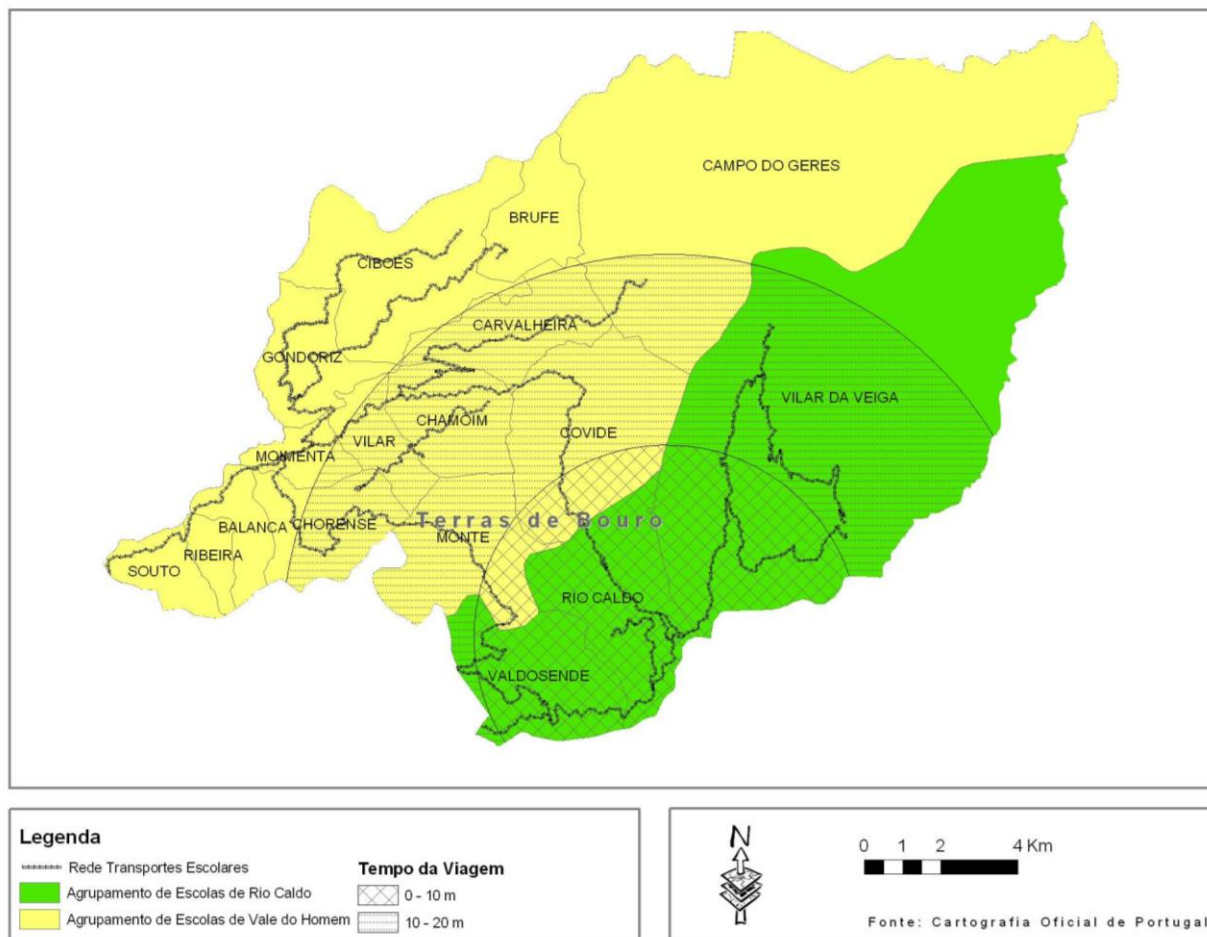
**Figura n.º 1 – Área de Influência Agrupamento de Escolas de Vale do Homem.**





Tendo em conta as vias de acesso do município e o tipo de transportes necessários para a deslocação dos alunos, estimamos uma média de 40 km/hora nas deslocações dos veículos; pelo que obtivemos assim os seguintes zonas de distância à escola, presentes nos mapas apresentados.

**Figura n.º 2 – Área de Influência Agrupamento de Escolas de Rio Caldo**



Recorremos à realização de um “buffer”, para nos indicar as zonas que o transporte escolar teria de percorrer de até ao máximo de vinte minutos e, para visualizar se todo o território estaria abrangido por estes tempos–distâncias, demonstrando o território de influência de cada Escola.

Embora a divisão por Agrupamentos de Escola seja dividida por freguesia, existem alunos de freguesias de outros Agrupamentos e mesmo de outros concelhos que frequentam estas Escolas, portanto, ao planificar os transportes temos de ter em conta estes alunos.

É no Agrupamento de Escolas de Vale do Homem que mais alunos se transportarão (cerca de 600 alunos), ao passo que, para o Agrupamento de Escolas de Rio Caldo, este número de alunos cingir-se-á aos 400 alunos.

As áreas de influência de cada Escola abrangem quase todo o território para períodos de transporte de 20 minutos (este tempo poderá ser alargado até 30 minutos, contando com as várias paragens e ao estado da via de circulação) mas, há que ter em conta, que nem todos os percursos são tão lineares como a representação do “buffer”, estas distâncias foram tidas em conta na realização dos novos percursos escolares.

Juntando os vários dados, vemos que é possível, na sua maioria, transportar para as futuras escolas de acolhimento os alunos nos tempos previstos no programa de “Critérios de Reordenamento da Rede Educativa”.

Como anteriormente referimos, estes tempos médios podem ser agravados através de alguns factores, o que, por sua vez fazem diminuir a zona de influência das Escolas dentro dos tempos médios apresentados. Apercebemo-nos que existe casos em que os alunos para serem transportados para o futuro Parque Escolar poderão ter de viajar mais do que os tempos médios apresentados. Este problema põem-se devido ao afastamento de alguns aglomerados das zonas onde se situam as escolas, mas este facto não deixa de ser residual afectando poucos alunos, pelo que as actuais propostas se projectam apenas em dois pólos centrais na sede de concelho e na freguesia de Rio Caldo.

## PROPOSTAS

### Propostas (Prioridades, Calendarização, Entidades Responsáveis)

Tendo em conta os dados do diagnóstico atrás elaborado, propomos, então, como objectivo final deste documento a seguinte proposta da Rede Educativa. Pensamos que esta é, tecnicamente, a proposta mais adequada para responder, pelo menos, à dinâmica educativa dos próximos cinco anos, período em que este documento deverá ser revisto.

Assim, como apresentado no documento anterior a esta adenda, Carta Educativa de Terras de Bouro, defendemos a centralização das Escolas passando a contar com a seguinte configuração: dois Agrupamentos de Escola e duas escolas por Agrupamento.

| <b>Agrupamento de Escolas de Rio Caldo</b> | <b>Agrupamento de Escolas de Vale do Homem</b> |
|--|--|
| 1 EBI 1,2,3/S de Rio Caldo                 | 1 EBI 1,2,3/S Martins Capela                   |
| 1 JI em Paredes-Rio Caldo                  | 1 JI (actual JI e EB1 de Moimenta)             |

### Agrupamento de Escolas de Rio Caldo

Escola Básica Integrada de Rio Caldo com Secundário

| <b>N.º de salas</b>                                   | <b>Capacidade das salas</b> | <b>Taxa de Ocupação</b> |
|---|-----------------------------|-------------------------|
| 19 salas de aula                                      | 30 e 24 alunos (EB 2,3/S)   | 100% (510 alunos)       |
| 8 salas de aula                                       | 25 alunos (EB 1.º)          | 100% (200 alunos)       |
| Taxa de ocupação em 2005/06 (ano de base): 435 alunos |                             | 85%                     |

Escola Básica com Jardim de Infância de Paredes, Rio Caldo

| <b>N.º de salas</b> | <b>Capacidade das salas</b> | <b>Taxa de Ocupação</b> |
|---------------------|-----------------------------|-------------------------|
| 4 salas de aula     | 25 alunos                   | 100%                    |
| 1 biblioteca        | 25 alunos                   | 100%                    |
| 1 refeitório        | 50 alunos                   | 100%                    |

**Agrupamento de Escolas de Vale do Homem**

Conversão da Escola EB 1 de Moimenta em Jardim-de-infância:

| <b>N.º de salas</b> | <b>Capacidade das salas</b> | <b>Taxa de Ocupação</b> |
|---------------------|-----------------------------|-------------------------|
| 6 salas de aula     | 25 alunos (JI)              | 100% (150 alunos)       |
| Refeitório/Cantina  | 50 alunos                   | 100%                    |

Conversão da Escola EB 2,3/S de Moimenta em EBI com Secundário:

| <b>N.º de salas</b>  | <b>Capacidade das salas</b> | <b>Taxa de Ocupação</b> |
|----------------------|-----------------------------|-------------------------|
| 8 a 10 salas de aula | 25 alunos (EB 1.º)          | 100% (200 a 250 alunos) |

Para Realização deste futuro Parque Escolar é necessária uma intervenção nas Escolas já existentes que passa pela construção de novas salas, readaptação e/ou melhoramento de recintos e salas já existentes.

**Prioridades**

A nível das prioridades para execução da nova Rede Escolar estão já definidos os novos percursos escolares e o propósito da construção dos novos pavilhões de salas, para acolher os alunos do 1º ciclo que irão ser acolhidos nas anteriores EB 2,3/S Martins Capela e EB 2,3/S de Rio Caldo.

Resta delinear os projectos a realizar nestas escolas e acordar entre a Câmara municipal e a DREN os apoios necessários para execução destas Obras.

Em consequência das modificações propostas do Parque Escolar: readaptação das EB 2,3/S; construção do pavilhão Gimno-Desportivo na EB 2,3/S Martins Capela, reconversão das EB 1 de Paredes (Rio Caldo) e EB 1 de Moimenta para JI; julgamos que seria de optar pela execução das obras nos dois Agrupamentos ao mesmo tempo ou, devido a necessidade de maior número de obras (pavilhão gimnodesportivo, salas de aula etc.), começar pelo Agrupamento de Escolas de Vale do Homem.

### **Calendarização**

Como referido no documento principal da Carta Educativa, prevê-se, em termos de concretização das propostas apresentadas, que; no corrente ano de 2006/07, seja feita uma maturação das mudanças a realizar, sensibilizando pais e professores e perspectivando as mudanças profundas a nível dos transportes e novos cursos que entretanto irão entrar em funcionamento.

Prevendo-se que no seguinte ano lectivo (2007/08) as obras de ampliação das EB 2,3/S sejam já uma realidade, e durante esse tempo existam já projectos finais dos melhoramentos a efectuar no restante Parque Escolar.

### **Entidades Responsáveis**

Como sabemos, partindo do Decreto-lei nº 7/2003, de 15 de Janeiro, surge a necessidade de aprovar e elaborar as Cartas Educativas, que funcionarão como um documento estratégico para o modelo da futura Rede Educativa.

Este documento diz-nos também ser da responsabilidade da Câmara Municipal a sua realização, sendo aprovada pela Assembleia Municipal respectiva, após discussão e parecer do Conselho Municipal de Educação.

Desde já, referimos que cabe ao município e ao Ministério da Educação o acerto das verbas para realização das propostas, como conta dos artigos 22º e 27º do Decreto-Lei n.º 7/2003.

Assim, seguindo a previsão dos custos para modificação da Rede Educativa, apresentamos o seguinte quadro:

| <b>Escolas</b>                     | <b>Obras a Realizar</b>   | <b>Custos em €</b> | <b>Entidades Responsáveis</b> |
|------------------------------------|---|--------------------|-------------------------------|
| <b>EB 2,3/S de Rio Caldo</b>       | Construção de um bloco de 8 salas de aula                               | 956.000.00         | CM + ME                       |
| <b>EB 1 de Paredes – Rio Caldo</b> | Obras de melhoramento, apetrechamento e reconversão de salas e recreios | 364.500.00         | CM + ME                       |
| <b>EB 2,3/S Martins Capela</b>     | Construção de um bloco de 10 salas de aula                              | 1.819.000.00       | CM + ME                       |
| <b>EB 1 de Moimenta</b>            | Obras de melhoramento, apetrechamento e reconversão de salas e recreios | 136.000.00         | CM +ME                        |

Agrupando então as previsões dos custos referentes a intervenção no novo Parque Escolar de Terras de Bouro, perfaz-se, assim, um investimento de **3.275.500,00** euros.

|  |                     |
|--|---------------------|
| <b>Agrupamento de Escolas de Vale do Homem</b> | <b>1.955.000,00</b> |
| <b>Agrupamento de Escolas de Rio Caldo</b>     | <b>1.320.500,00</b> |

## MONITORIZAÇÃO

### Procedimentos/Ações/Entidades Responsáveis

A monitorização apresenta-se-nos como o processo de acompanhamento das modificações a promover pelas estratégias delineadas para a nova Rede Educativa. Fazem assim, parte das tarefas de monitorização, um registo em que se **Controle e Avalie** as acções e os dados, no tempo e no espaço, perante as modificações a proceder.

Interessa assegurar uma monitorização em que se mantenha um registo de dados e de acções, de forma continuada. Entre os vários registos devem constar itens que acompanhem:

1. As diferentes fases defendidas para a Nova Rede Educativa;
2. Tenham em atenção os procedimentos adoptados ao longo do projecto;
3. Identifiquem eventuais desvios de trajectórias que, de algum modo, possam comprometer o alcance das metas;
4. Permitam rever os indicadores e os objectivos iniciais
5. Permitam construir novos cenários, caso as modificações sejam muito significativas e sirvam de base na futura Carta Educativa.

O processo de monitorização, pretende funcionar como um agente de fiscalização e de registo da implementação da Nova Rede Educativa.

Como já foi referido na primeira abordagem a este tema no Documento principal da Carta Educativa; devemos recorrer a cerca de três fases do processo de monitorização:

- 1. Recolha, Organização e Disponibilização da Informação;**
- 2. Modelos de transformação da informação em instrumentos de acção;**
- 3. Avaliação dos Resultados.**

Para fazer face a esta questões defendemos que, o processo de monitorização deverá, preferencialmente, ser seguido por agentes camarários e, pertencentes à área da Educação ou Ordenamento de Território pois, serão estes quem mais meios detêm para conseguir registar a evolução e as mudanças do Sistema Educativo. Como parceiro activo deste agente deve-se manter o Conselho Municipal de Educação, pelo seu papel privilegiado de intervenção e de percepção da Realidade Educativa do Concelho.

Em caso de impossibilidade da parte dos recursos camarários de realizarem esta tarefa, ela, poderá ser contratualizada com equipas exteriores aos Serviços; desde que, tenham sempre em conta o guião da Carta Educativa.

Das tarefas a realizar pela equipa da monitorização demarcam-se algumas mais importantes tais como:

1. Relatório de estado da situação do projecto (nas suas diversas fases);
2. Listagens das acções tomadas e a tomar em função dos respectivos resultados;
3. Actualizações do plano e cronograma iniciais, como reflexo do progresso entretanto verificado;
4. Custos reais e previstos das medidas adoptadas.

Estes relatórios devem compreender em si, vários indicadores que serviram para realizar o diagnóstico da carta educativa. Surge assim, a necessidade de actualização deste indicadores (taxa de escolarização e de pré-escolarização; número de alunos por escola; número de alunos por ano/ciclo de ensino; taxa de ocupação dos estabelecimentos de ensino; população em idade escolar; estado de conservação dos edifícios; etc.).

Poder-se-á, proceder, com estes dados actualizados, a uma correcta Avaliação das estratégias apontadas e verificar, se existe ou não, a necessidade de operar modificações.

Como foi referido no precedente documento da Carta Educativa, achámos que o Sistema de Monitorização deve compreender uma base de dados, onde seja permitido inserir novos dados. Esta base de dados poderá ser aplicada através de um Sistema de Informação Geográfica o que, por si, permite realizar uma série de cartografia que ajude a compreender as modificações.

Como sabemos a Carta Educativa deve de cinco em cinco anos ser revista, mas, durante a sua vigência, pensámos que, no mínimo, a monitorização deve actuar anualmente, embora, o possa fazer em períodos mais curtos.

Em termos de guião, no que se refere aos elementos de referência a usar e ao tipo de formatação da informação a tratar, atentámos para o exemplo descrito no Documento da monitorização do GIASE.